


## LES 28. MAAT EN RITME :

Het ritme dat we kennen uit les 25 () , kunnen we omdraaien waardoor de derde noot de langste noot van de tel is. De tegenpool van de *daktyle* is de *anapest*.



Johann Sebastian Bach (1685-1750): Polonaise BWV Anh. 125 uit het Notenbüchlein für Anna Magdalena Bach.

## LES 29. DE FASLEUTEL : SOL-SI

Net zoals in de solseleutel volgen de noten in de fasleutel mekaar op. We zagen reeds fa – la – do. Tussenliggende noten zijn dus uiteraard sol en si.

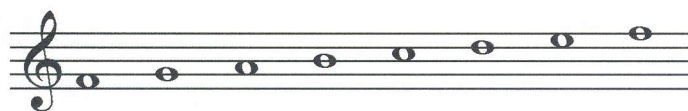


## LES 30. DE TOONLADDER VAN FA EN SOL GROOT - # b k

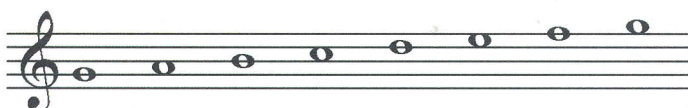
In les 18 leerden we reeds de toonladder van do groot. Als we een stuk hoger of lager willen zingen of spelen, moeten we dit transponeren (veranderen van toonaard).

De 1<sup>ste</sup> noot van de toonaard bepaalt de naam van de toonaard. In de toonladder van fa groot, zal de 1<sup>ste</sup> noot een fa zijn, in de toonladder van sol groot zal dit een sol zijn ...

Een grote tertstoonaard bestaat altijd uit 8 opeenvolgende noten ; voor de toonladder van fa zouden we dan het volgende krijgen :



en voor de toonladder van sol :



De halve tonen liggen dan evenwel niet meer tussen III-IV en VII-VIII.  
 Om te illustreren dat dit belangrijk is, zingen we "Kortjakje" in do groot en daarna hetzelfde maar beginnend met de fa – zonder de halve tonen aan te passen.

Al - tijd is Kort - jak - je ziek,  
 mid - den in de week maar 's.zon - dags niet.

De halve tonen kunnen we aanpassen door volgende tekens te gebruiken :

- # : kruis : verhoogt die noot met een halve toon
- b : verlaagt de noot met een halve toon
- ♮ : herstellingsteken : brengt de noot terug op de normale toonhoogte

Op die manier kunnen we ervoor zorgen dat de halve tonen op de juiste plaats in de toonladder voorkomen.

Voor sol groot plaatsen we een fa# aan de sleutel:

Hierdoor zijn de verhoudingen binnen de toonladder correct :

1 – 1 – ½ - 1 – 1 – 1 – ½

Voor fa groot plaatsen we een sib aan de sleutel :

We plaatsen nu bij het voorbeeld van Kortjakje hierboven de sib aan de sleutel en zingen het dan nog eens.

Deze voortekening wordt altijd gebruikt bij deze toonladders.

Een # of b wordt onmiddellijk na de sleutel geplaatst. Deze telt dan voor alle noten van dezelfde naam als het wijzigingsteken in het hele stuk, ongeacht de octaaf (of het nu om een lage of hoge fa gaat, maakt dan niet meer uit).



Wanneer een componist in een toonladder een laddervreemd (niet bij de toonladder horend) wijzigingsteken wil gebruiken, wordt het wijzigingsteken geplaatst bij de noot zelf en niet aan de sleutel. Het wijzigingsteken telt dan enkel voor de maat waarin het voorkomt.



Andrew Lloyd Webber (1948): Hosana uit Requiem.

### Samenvatting

Do groot :

Fa groot

Sol groot

In een grote tertstoonladder liggen de halve tonen altijd tussen III-IV en VII-VIII.  
De natuurlijke halve tonen zijn mi-fa en si-do.

# : verhoogt de noot met een halve toon  
 ♭ : verlaagt de noot met een halve toon  
 ♮ : brengt de noot terug op de normale toonhoogte

## LES 31. MAAT EN RITME : DE MAAT $\frac{2}{4}$ : / KOPPELTEKEN

We koppelen de eerste noot aan de tweede noot d.m.v. een koppelteken.

Een koppelteken is een boogje dat 2 of meer noten van dezelfde toonhoogte verbindt. Deze noten worden dan tot één klank samengevoegd, de lengte van deze noot is de duur van de gekoppelde noten samen ().



Johannes Brahms (1833-1897) : Hongaarse dans nr. 1