

LES 24. STACCATO - LEGATO

Staccato en *legato* zijn beiden muziektermen die elkaars tegenovergestelde zijn.

Staccato geeft aan dat de noten kort moeten gespeeld worden en wordt aangegeven door een punt onder of boven de noot. Niet verwarren met een punt achter de noot, welke de noot verlengt!

Staccato komt, zoals veel muziektermen, uit het Italiaans (*staccare*, wat losmaken betekent).



Franz Schubert (1797-1828), Militaire Mars op.51 nr 1, D. 733.

Legato, wat gebonden betekent, zagen we reeds in les 12.

Niet te verwarren met het koppelteken (zie verder) wat twee gelijknamige noten verbindt en verlengt.

LES 25. MAAT EN RITME :

We kennen reeds de ritmes  en , als we nu een halve tel nemen van het ene ritme en een halve tel van het andere ritme, krijgen we weer een nieuwe ritmische combinatie nl. .

In de literatuur kennen we dit ritme als daktyle.



Dit ritme duurt eveneens 1 tel in 

Zie voorbeeld van vorige les: Franz Schubert (1797-1828), Militaire Mars op.51 nr 1, D. 733.

LES 26. DE HOPFIGUUR

Als we een punt achter de noot plaatsen, verlengt deze punt de noot waar ze achter staat met de helft van haar waarde.

Als we een achtste noot met een punt verlengen, wordt deze noot dus verlengd met een zestiende noot.

Een gepunteerde achtste noot + een zestiende noot, ook wel hopfiguur genoemd () , duurt één tel in de maat .

In sommige gevallen wordt de puntering scherper uitgevoerd dan genoteerd, zoals in de Franse Ouvertures uit de barok.



Alan Menken (1949), Beauty and the Beast.

LES 27. DE FASLEUTEL : FA-LA-DO

De sleutel op een notenbalk legt de toonhoogte vast van een noot op die lijn. De sleutel bepaalt op deze manier de toonhoogte van de noten die erna komen.

De fasleutel of bassleutel geeft de fa (klein octaaf) aan op de vierde lijn van de notenbalk. Deze fa klinkt een octaaf lager dan de fa tussen de eerste en tweede lijn van de notenbalk in de solleutel.



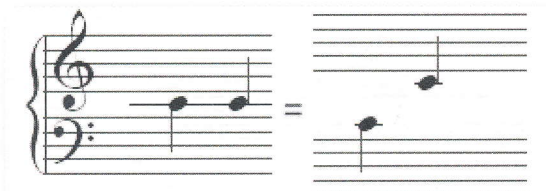
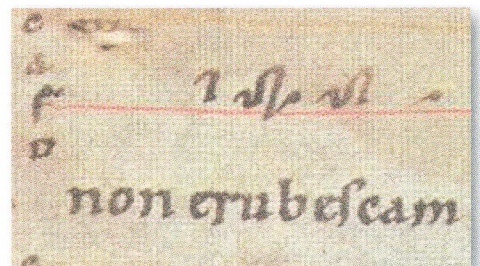
Onze 5-lijnige notenbalk is eigenlijk een deel van een groter geheel, o.a. de 11-lijnige notenbalk. We vinden dan de "centrale do" op de zogezegde 11^{de} lijn tussen de twee notenbalken. Deze wordt dus zowel in de sol- als in de fasleutel met een hulplijntje genoteerd.

De notenbalk werd gereduceerd tot vijf lijnen omdat een meerlijnige notenbalk (zie vb. hieronder) "oriëntatieproblemen" geeft. Probeer in onderstaand voorbeeld de noten maar te lezen.



G.Frescobaldi, Toccata prima. De rechterhand speelt van een zeslijnige balk met in het begin een solleutel. De linkerhand telt acht lijnen. Aan het begin staan fasleutel en dosleutel boven elkaar genoteerd.

In dit voorbeeld uit het gregoriaans handschrift van Klosterneuburg (Universitätsbibliothek Graz 807) zien we een rode lijn voor de noot fa en erboven een lichtgele lijn voor de noot do. Uiterst links staan van onder naar boven de letters d f a c als sleutel.



De linkerhand van de piano wordt meestal genoteerd in de fasleutel. Ook de partituren voor lage instrumenten, zoals contrabas en fagot, worden meestal genoteerd in de fasleutel.